

麻疹疫情焦點

國際間麻疹疫情持續，今（2019）年截至目前台灣累計 55 例麻疹病例，29 例為國內感染（18 例為接觸者），26 例為境外移入病例（22 例為本國籍民眾），感染國家為越南 8 例、泰國 6 例、菲律賓 5 例、中國大陸 2 例、日本、印尼、緬甸、香港及韓國各 1 例。中部某醫院群聚感染截 04/13 目前共計 8 人確診。

認識麻疹 Q&A

Q: 麻疹是甚麼？

A: 麻疹病毒（Measles virus）引起的急性呼吸道傳染病

Q: 麻疹的症狀為何？

A: 麻疹的早期症狀和感冒類似，之後陸續出現：

- ◆ 早期症狀為發燒、咳嗽、流鼻涕、眼睛發紅癢（結膜炎），發燒 4~7 天。
- ◆ 症狀出現 2~3 天後，口腔內部可能出現白色小點。
- ◆ 隨後，臉和頸部會出現紅色皮疹，然後蔓延到身體的軀幹、手腳等其它部位。
- ◆ 皮疹在發作 5~6 天後，開始消退。

Q: 麻疹傳染途徑為何？

A: 麻疹的傳染力很強，可經由空氣、飛沫傳播或接觸病人鼻咽分泌物而感染。

Q: 麻疹潛伏期為何？

A: 自感染麻疹病毒開始至出疹約 7 到 18 天，平均約 14 天左右。

Q: 感染麻疹後，傳染力有多久？

A: 在出疹的前、後 4 天內都具有傳染力。

如果沒有出疹，則從發燒前 1 天到退燒後 3 天為可傳染期。

Q: 與麻疹確診患者接觸後，是否需自我隔離？

A: 接觸者需自主健康管理（與麻疹病例最後 1 次接觸日起往後推算 18 天內），應每日早晚各量體溫 1 次，記錄體溫、活動史及是否出現疑似症狀，如果沒有出現疑似症狀，仍可正常生活，但應避免出入公共場所，並佩戴口罩。

接觸者如在自主健康管理期間出現疑似症狀，則應進行自我隔離，並電話通知衛生單位。

Q: 甚麼人可能感染麻疹？

A: 1. 得過麻疹的人，具有終身免疫力。

2. 不曾得過麻疹或未曾接種麻疹疫苗的人，都可能感染麻疹。

3. 「出生滿 12 個月」及「滿 5 歲至入國小前」各接種一劑 MMR 疫苗者可產生抗體。1981 年以後出生的成人，幼時接種疫苗所產生的抗體，有可能已隨時間而衰退，致使保護力降低。

Q: 麻疹會造成危險嗎？

A: 麻疹可導致的嚴重併發症包括肺炎和腦炎，但通常發生於嚴重營養不良（尤其是維生素 A 缺乏）和免疫系統功能很差的人群之中，機率約有千分之一，因此普通民眾不必過於擔憂。

Q: 如何預防麻疹感染？

A: 1、接種 MMR 疫苗為最有效的預防方式。

2、避免帶未滿 1 歲或未接種疫苗的嬰幼兒至流行地區，如須帶 6 個月以上未滿 1 歲的嬰兒前往，出發 2 週前可至衛生所自費接種 1 劑疫苗。一般民眾赴流行地區前可先至旅遊醫學門診評估接種需求。

3、應儘量避免出入人潮擁擠之公共場所，易感族群可戴口罩，並勤洗手，避免以手碰觸口鼻等黏膜處。

Q: 甚麼人不能接種 MMR 疫苗？女性哺乳期間可否接種 MMR 疫苗？

A: 1、已知對「蛋」之蛋白質或疫苗的成份有嚴重過敏者。

2、孕婦。

3、已知患有嚴重免疫缺失者（包括嚴重免疫不全的愛滋病毒個案、先天性免疫缺失症與白血病、淋巴瘤等惡性腫瘤病人或接受化療、免疫抑制藥物治療及高劑量類固醇者）。

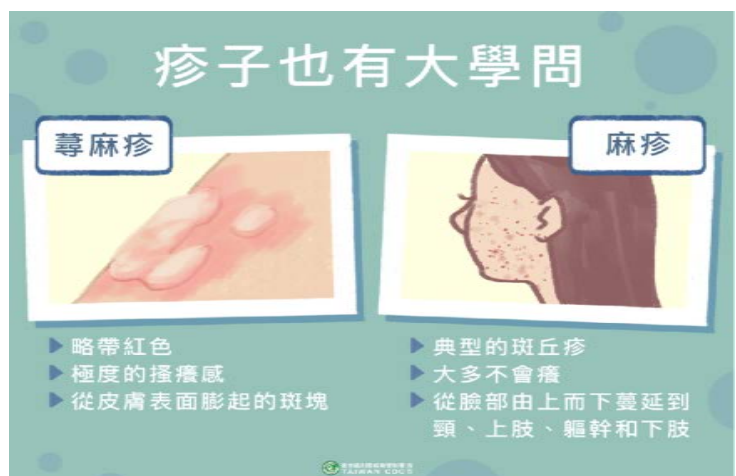
哺乳非 MMR 疫苗接種禁忌，哺乳期間仍可接種 MMR 疫苗。

Q: 為何建議 1981 年後出生的成年人在前往麻疹流行地區前諮詢醫師自費接種一劑 MMR 疫苗？

A: 國內有研究顯示，1981 年以後出生的成人麻疹抗體盛行率較低，可能因為他們是接種疫苗的世代，幼時接種疫苗所產生的抗體，隨時間而衰退，因此，依傳染病防治諮詢會預防接種建議。

Q: 是否可替滿 6 個月未滿一歲欲前往麻疹或德國麻疹流行區域之幼兒，先自費接種一劑？

A: 如醫療院所有提供自費 MMR 疫苗，可由醫師評估後替幼童自費接種。另外目前各衛生所也提供欲前往麻疹或德國麻疹流行地區針對滿 6 個月未滿 1 歲之幼兒自費 MMR 疫苗接種服務。



資料來源: 衛福部疾病管制署